

Závěrečná zpráva projektu

Mapování modráška černoskvrnného na lokalitě Stará Voda

-

Podávaný v rámci výběrového řízení OCHRANA BIODIVERZITY
pro rok 2017

V rámci tématu:

1. Mapování výskytu určitého druhu a skupin druhů, zejména kriticky a silně ohrožených (dle aktuálních červených seznamů)



Realizátor projektu:

Viadua – sdružení pro ochranu a obnovu přírody a krajiny
Daskabát 159, Olomouc 779 00
IČO: 22611088
tel.: 737950802
e-mail: viadua@seznam.cz

Olomouc 2017

Úvod do problematiky.:

Modrásek černoskvorný (*Phengaris arion*, syn. *Maculinea arion*) představuje typický příklad živočicha, který ustoupil v důsledku ukončení tradičního zemědělského hospodaření. Úbytek osídlených lokalit a pokles početnosti populací je z obdobných příčin zaznamenáván i v celé západní Evropě (Spitzer a kol., 2011). V minulosti byl prakticky plošně rozšířen po celém území České republiky, v současnosti je zařazen mezi zvláště chráněné druhy živočichů v kategorii **kriticky ohrožený** (vyhláška č. 395/1992 Sb., v platném znění). V této kategorii je uveden i v Červeném seznamu bezobratlých živočichů ČR (Farkač a kol., 2005). Ve Směrnici o stanovištích (92/43/EHS) je uveden v Příloze IV mezi druhy, pro které by členské státy EU měly zajistit individuální ochranu. Jediný možný způsob ochrany při tom spočívá v zachování a zlepšení biotopů, na kterých tento motýl žije.

V našich podmínkách m. černoskvorný v současnosti osidluje krátkostébelné trávníky na jižně a jihozápadně orientovaných svazích, které byly tradičně využívány jako pastviny. Jedná se o myrmekofilní druh motýla, jehož housenky se v prvních fázích vyvíjejí na květech mateřídoušky nebo dobromysli, ale větší část vývojového cyklu se odehrává v hnízdech některých druhů mravenců rodu *Myrmica*. S rozvojem intenzivního zemědělského hospodaření došlo na řadě lokalit k zániku těchto stanovišť v důsledku zarůstání po ukončení pastvy nebo převedením na lesní porosty (Beneš a Konvička, 2002). V současné době přežívá pouze na nemnoha lokalitách, většinou v malých izolovaných populacích, které jsou ohroženy vymřením. Početnější populace se nacházejí v oblasti Valašska, kde dosud přetrvává extenzivní pastva ovcí. Výsledky mapování z roku 2014 potvrzují, že i na území VÚ Libavá se tento druh vyskytuje relativně početně na více mikrolokalitách, které jsou propojeny občasnou migrací.

Do roku 2014 byl výskyt druhu na „Libavé“ potvrzen na 36 lokalitách.

Od 1. ledna 2016 došlo k optimalizaci Vojenského újezdu (VÚ) - tedy zmenšení jeho rozlohy. Mezi plochy vyjmuté z VÚ a zařazené do civilního režimu patří i mapované území. Celá plocha zkoumané plochy je určena k zemědělskému využití (pravděpodobně pastva dobytka). Na počátku letošního roku probíhal na travní porosty tender s cílem pronajmout celek zemědělskému subjektu k hospodaření.

Z předchozích průzkumů bylo zřejmé že mapované území může mít větší než dosud známý přírodovědný potenciál. Proto byl navržen podrobný průzkum území s cílem zaměřit se na modrásku černoskvorného, ale taktéž na jiné přírodovědně hodnotné druhy či biotopy. Získané výsledky budou mít praktické využití při předání zprávy hospodařícímu subjektu a místní samosprávě s cílem upozornit na přírodovědné hodnoty území.

Cíle projektu.:

- Doplnit znalosti o výskytu modrásky černoskvorného na původním území VÚ Libavá – sektor Stará Voda (viz. mapa, **plocha č.1**).
- Vymapovat v daném sektoru ostatní přírodovědně hodnotné plochy a druhy
- Předat závěrečnou zprávu hospodařícímu subjektu a místní samosprávě

Metodika.:

Mapování proběhlo na vymezeném území viz. mapa v příloze o rozloze cca 127 ha.

Mapování proběhlo v době letu imág, která u m. černoskvorného vrcholí v posledních dnech června a v první polovině července.

Mapování tedy proběhlo konkrétně v následujících termínech 30.6.2017, 9.7.2017 a 13.7.2017

V době letu imág byl pečlivě prozkoumán celý sektor Staré Vody se zaměřením na jižně orientované stráně či jinak potencionálně vhodné plochy stanovené při dané terénní pochůzce. Přítomnost druhu na lokalitě byla zjišťována vizuálně při pochůzce se zaměřením na kontrolu porostů preferovaných živých rostlin (mateřídoušky a dobromysli). Odchyty jedinců nebyly prováděny, m. černoskvorný je vzhledem ke své velikosti a charakteristické kresbě jednoduše vizuálně identifikovatelný. Bohužel v daném období, vhodném vzhledem k letu imág k mapování, nepanovaly zcela ideální podmínky – proměnlivé počasí, polojasno, větrno. Lokalita byla systematicky procházena a na vhodných – potencionálních plochách výskytu bylo

pátráno po zájmovém druhu cca do 1 hodiny pozorování. Na lokalitě byla provedena fotografická dokumentace.

Výsledky:

Mapování proběhlo na vymezené ploše o rozloze 127 ha, plocha je v mapce označena **číslem 1**. V rámci této plochy byla již v minulosti vymapována lokalita „U Vodárny“ v mapce označená **číslem 2**. Jedná se o cíleně managementovanou plochu na podporu modráška černoskvřnného který zde byl v minulých letech potvrzen. V letošním roce při provedených návštěvách 30.6.2017, 9.7.2017 a 13.7.2017 nebyl výskyt druhu zaznamenán. Je nutné zmínit že v letošním roce nebylo v době letu imág vhodné počasí, tedy ani v době návštěv lokalit (polojasno, jasno a větrno, pod mrakem).

Dalším průzkumem zájmového území byla nalezena potencionálně vhodná plocha pro výskyt zájmového druhu s cílovou skladbou vegetace a v relativní blízkosti lokality „U Vodárny“ Na dané ploše nebyl modrásek přímo pozorován, ale dá se předpokládat jeho výskyt a lokalitu bude nutné navštívit v příštím roce. Na mapce je označena **číslem 4**. Rozloha plochy je cca 5000 m². Na ploše by taktéž bylo vhodné provádět cílený management na ochranu modráška, resp. pro rozvoj nízkostébelné vegetace s mateřídouškou.

V těsném sousedství výše popsané plochy byla nalezena bohatá a prosperující populace mečíku střechovitého na ploše cca 40000 m², v mapce označená **číslem 3**. Vegetaci lze zařadit do svazu Molinion caeruleae. Jedná se o plochu se stovkami kvetoucích jedinců, která v současné době značně zarůstá náletem vrby. I přes relativně hojný výskyt tohoto druhu ve VÚ Libavá se jedná o velmi významnou a bohatou populaci tohoto druhu zasluhující systematickou ochranu. Vhodným managementem by bylo vyřezání náletu a seč v pozdním létě po odplození mečíků.

Zhodnocení přínosu projektu:

Realizaci projektu lze označit za velmi přínosnou. Na vymezené ploše byly nalezeny dvě nové přírodovědně hodnotné plochy. První z nich s největší pravděpodobností hostí populaci modráška černoskvřnného (*Maculinea arion*) a druhá je významnou populací mečíku střechovitého (*Gladiolus imbricatus*). Na první z nich bude nutné v dalším roce provést monitoring s cílem potvrdit výskyt modráška. Ten je velmi pravděpodobný vzhledem k blízkosti lokality U Vodárny, kde se modrásek vyskytuje (v roce 2017 ovšem nepotvrzen). Zbylá část celého mapovaného území je již silně zarostlá náletem, případně se na ní nenachází dostatečně plošně rozsáhlé porosty vhodné vegetace pro výskyt populace modráška.

Popis následného využití získaných dat pro další činnost organizace

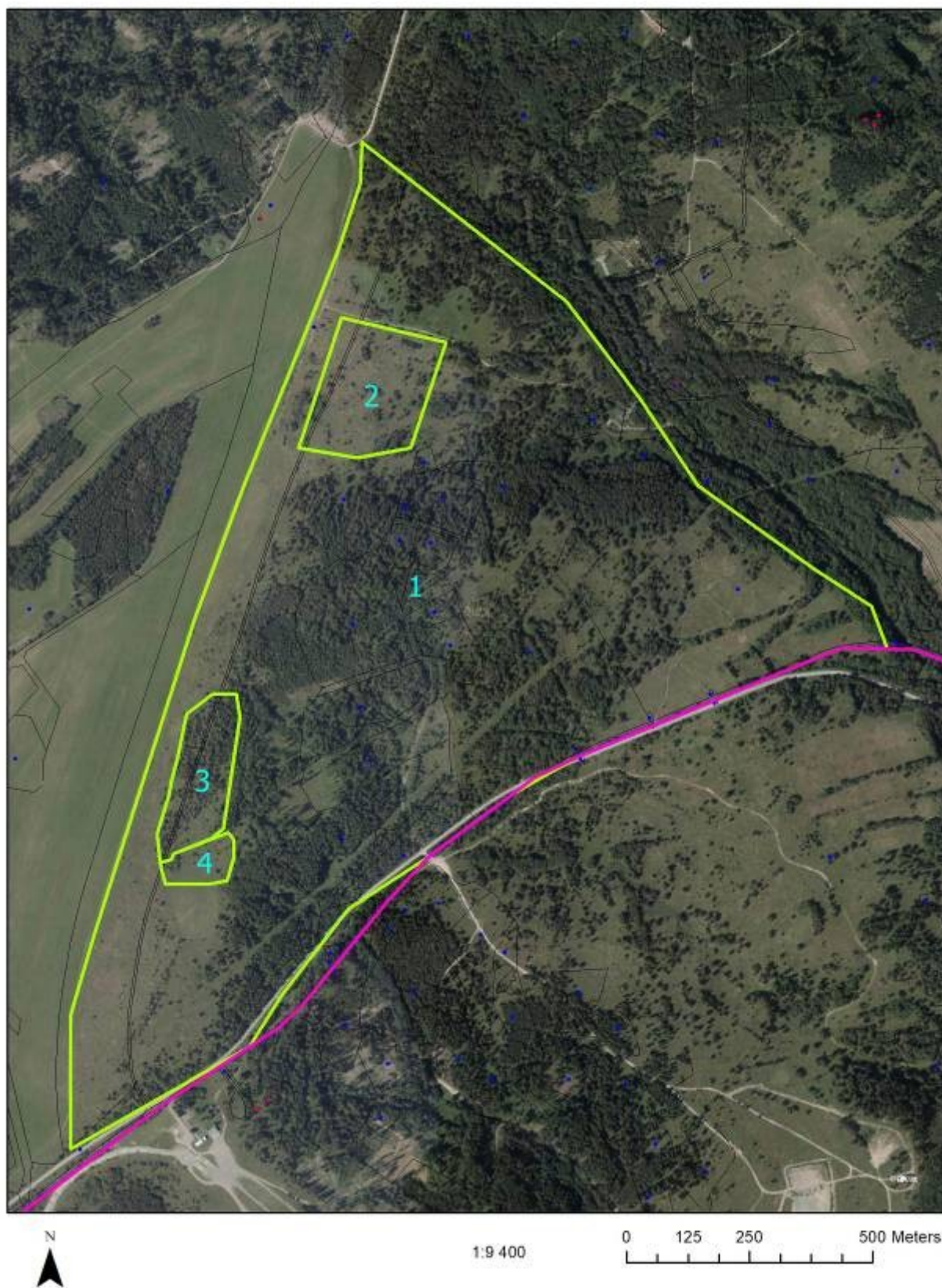
Získaná data (závěrečná zpráva) bude předána místní samosprávě a hospodařícímu subjektu s cílem zahájit jednání o cíleném managementu hodnotných ploch, resp. o jejich možné ochraně. Konkrétně se jedná o obecní úřad Města Libavá a hospodařící subjekt na pastvinách (Úsovsko a.s.).

Seznam příloh

- 1 .Mapka území s vyznačením ploch
2. Fotopříloha

1 .Mapka území s vyznačením ploch

Mapa vymapovaných ploch na lokalitě Vodárna - Stará Voda



2. Fotopříloha



Plocha 3 s mečíkem



Plocha 3 s nálety vrb



Přechod mezi plochou 3 a 4



Plocha 4 s mateřídouškou