

Závěrečná zpráva projektu

MAPOVÁNÍ VSTAVAČE BLEDEHO (ORCHIS PALLENS) NA LOKALITĚ SLAVKOV

-

Podávaný v rámci výběrového řízení OCHRANA BIODIVERZITY
pro rok 2017

V rámci tématu:

1. Mapování výskytu určitého druhu a skupin druhů, zejména kriticky a silně ohrožených (dle aktuálních červených seznamů)



Realizátor projektu:

Viadua – sdružení pro ochranu a obnovu přírody a krajiny

Daskabát 159, Olomouc 779 00

IČO: 22611088

tel.: 737950802

e-mail: viadua@seznam.cz

Olomouc 2017

Úvod do problematiky.:

Vstavač bledý (*Orchis pallens*) je dle červeného seznamu stejně jako dle vyhlášky 395/1992 Sb. Zákona o ochraně přírody a krajiny, zařazen do kategorie silně ohrožených druhů – C2b, §2. Lokalita Slavkov nedaleko Kozlova, okres Olomouc je jedinou lokalitou výskytu tohoto druhu na Střední Moravě a jedna z nejsevernějších lokalit výskytu u nás. Jedná se o lesní populaci rostoucí na suti v pruhu jaseniny ve svahu s východní orientací.

Předkládaný projekt pokračoval ve sledování populace silně ohroženého vstavače bledého, které probíhá od roku 2005. Vzhledem k faktu, že se jedná o druh z čeledi vstavačovitých, je dlouhodobá řada sledování klíčová k pochopení dynamiky jeho populace a k vyhodnocení managementových zásahů na lokalitě. V roce 2014/2015 byl na lokalitě proveden výřez zmlazení lípy v keřovém patře.

Cíle projektu.:

- Cílem projektu bylo zajistit pravidelnou řadu biometrických dat o stavu populace vstavače bledého na lokalitě Slavkov. Na jejich základě pak stanovit a upřesnit případné další managementové či jiné zásahy na lokalitě ve prospěch populace druhu.
- Archivace cenných dat o výskytu druhu a dynamice populace

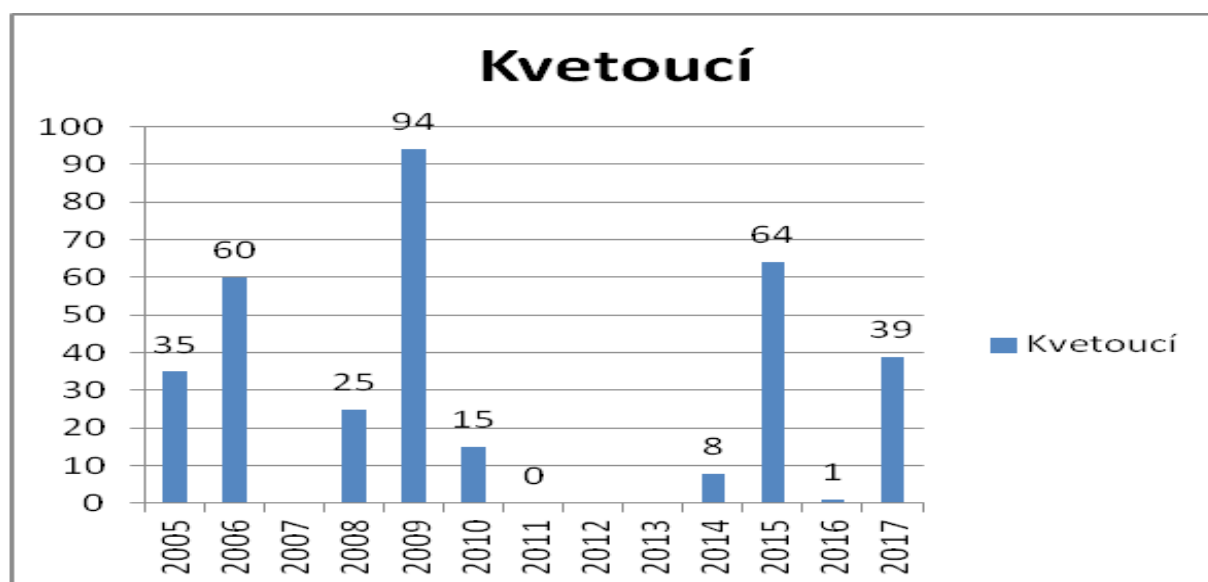
Metodika.:

Metodika monitoringu spočívala v prosté návštěvě lokality v době kvetení druhu a počítání kvetoucích jedinců. Plocha s výskytem druhu byla šetrně (prudký suťový svah) a systematicky procházena a byli zaznamenáváni kvetoucí jedinci. Vzhledem k periodě mrazíků v době květu vstavače bledého, byly na lokalitě uskutečněny tři návštěvy s cílem zachytit optimum kvetení. To bylo podstatné při pátrání v širším okolí (viz. mapa.) po případné další populaci druhu. To probíhalo systematickým procházením vymezeného území a pátráním po kvetoucích jedincích. Šance dohledat sterilní jedince je velmi malá, proto je pátrání po nových populacích soustředěno do doby plného květu. Návštěvy lokality proběhly 12.4., 15.4. a 23.4. Bohužel v době mezi 15 a 23.4. poškodily kvetoucí, resp. nakvétající rostliny ranní mrazíky, což způsobilo zastavení růstu rostlin, které pak již plně nerozkvetly.

Výsledky.:

Výsledky monitoringu zobrazuje následující tabulka a graf, které zachycují vývoj populace kvetoucích rostlin vstavače bledého od roku 2005

Rok	2005	2006	2007	2008	2009	2010	2011	2012	2013	2014	2015	2016	2017
Stav	kvetoucí	kvetoucí	kvetoucí	kvetoucí	kvetoucí	kvetoucí	kvetoucí			kvetoucí	kvetoucí	kvetoucí	kvetoucí
Počet	35	60	nesledováno	25	94	15	0	nesledováno	nesledováno	8	64	1	39



Jak je patrné z tabulky či grafu, lze rok 2017 označit z hlediska počtu kvetoucích rostlin jako průměrný. Vzhledem ke sledování početnosti kvetoucích jedinců i v minulých letech si zaslouží letošní data rozsáhlejší komentář. Na přelomu roku 2014/2015 proběhla na lokalitě odborná vyřezávka zmlazující lípy, kterou realizovaly VLS, divize Lipník nad Bečvou. Jednalo se o zásah, jehož cílem mělo být prosvětlení bylinného patra (lípa nasazuje listy výrazně dříve než jasan, čisté jaseniny jsou typickým lesním biotopem vstavače bledého). Zásah byl naplánován na základě poznatků z monitoringu stejného druhu v PR Drahy, kde probíhal asanační management. Výsledkem prořezávek trnkového houští, byl okamžitý nástup semenáčků vstavače bledého v následujícím roce. Tento fakt se potvrdil i na lokalitě Slavkov v počtu kvetoucích jedinců na jaře 2015. Velmi nízký počet kvetoucích jedinců v roce 2016 byl způsoben pomrznutím nakvétajících rostlin jarními mrazy. Bohužel obdobný scénář proběhl i v roce letošním. V brzkém jaře populace vypadala velmi silně s velkým počtem poupat. Opět díky jarním mrazíkům došlo k zastavení kvetení s výsledkem 39 rozkvetlých či ne plně rozkvetlých rostlin. Jednoznačně tak lze označit realizovaný asanační zásah za velmi prospěšný pro populaci a bude nutné v následujících letech sledovat keřové zmlazení v podrostu. V letošním roce se na lokalitě taktéž projevilo onemocnění jasanů – napadení *Chalara fraxinea*, a s tím spojené chřadnutí a odumírání porostu. V současné době nelze predikovat, jak se projeví změny ve vitalitě a struktuře porostu jasanu na populaci vstavače bledého. Z hlediska ochrany suťového povrchu stráně s populací vstavače se domnívám že bude vhodné ponechat odumřelé stromy na ploše, alespoň v kontextu letošního roku. Viz. foto v příloze.

Součástí projektu bylo taktéž pátrání po případných dalších populacích v rámci východního svahu údolí. V letošním roce nebyla nalezena žádná další populace druhu. Tím ovšem nelze vyloučit její výskyt v území, a to především i kvůli jarním mrazíkům, které kvetení druhu výrazně omezily, čímž byla velmi snížena šance na dohledávání nových populací.

Zhodnocení přínosu projektu.:

Přínosem projektu je bezesporu zpětná vazba na zásahy provedené na lokalitě a interpretace výsledků monitoringu ve smyslu ochrany populace. Jedná se o druh, pro který je typické nepravidelné kvetení. Nicméně i přesto lze ze získaných dat společně s informacemi o počasí a konkrétní situaci na lokalitě v daný rok vytvořit smysluplné závěry pro ochranu druhu, tak jako to bylo v roce 2014/2015. Z tohoto hlediska je kontinuální datová řada nezbytná, navíc u geograficky ojedinelé populace jako je tato u Slavkova.

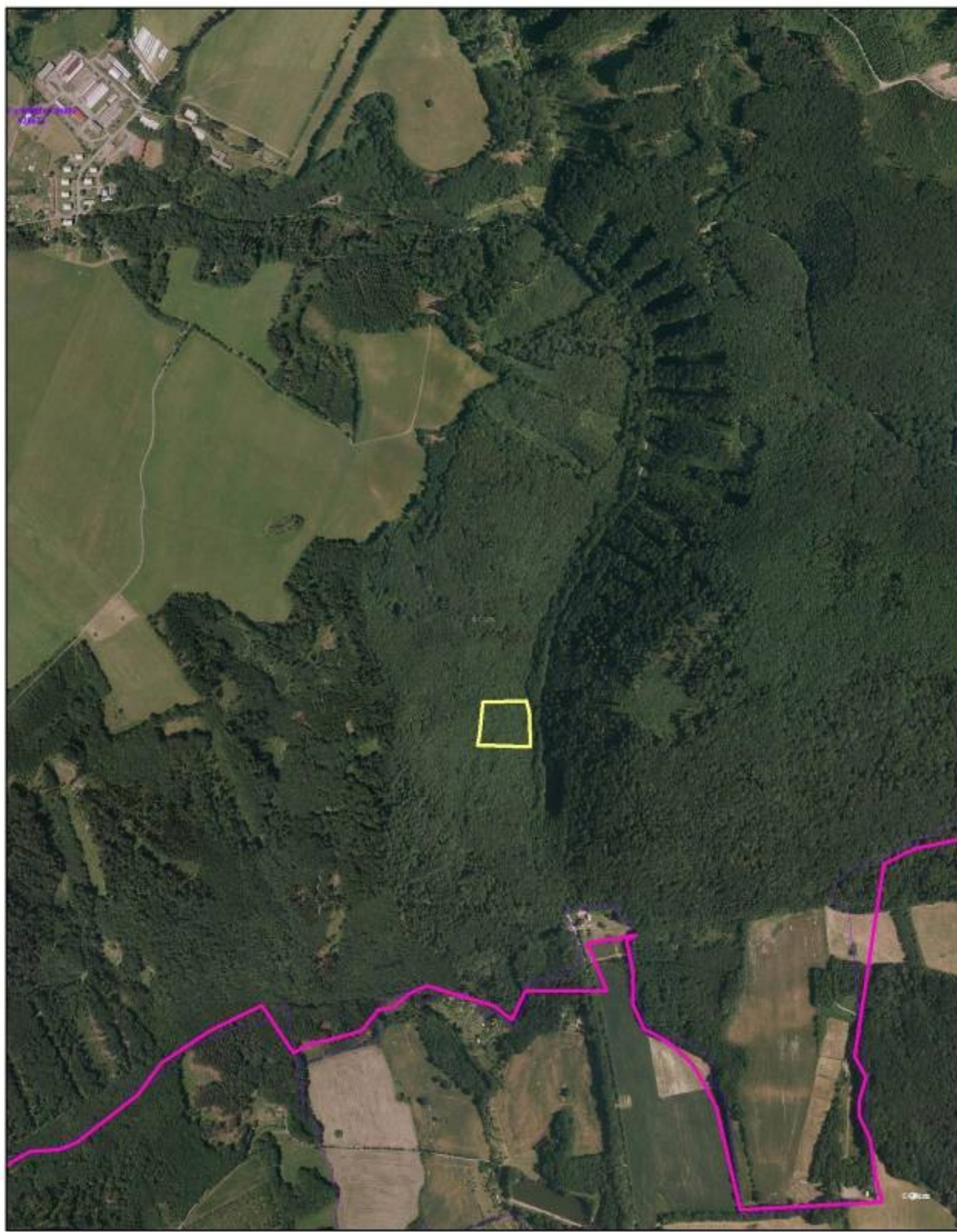
Popis následného využití získaných dat pro další činnost organizace

Data budou využita při ochraně populace, resp. budou sloužit při návrhu managementu na lokalitě. Výsledky budou taktéž předány lesnímu hospodáři, tak aby nedošlo k poškození populace nevhodnými zásahy.

Seznam příloh

- Mapa zájmového území
- Fotopříloha

Plocha s *Orchis pallens* - žlutě



1:11 000

0 150 300 600 Meters

Fotopříloha



Porost jasanu na zájmové ploše poškozený houbou *Chalara fraxinea* 15.4.2017



Rozkvétající vstavač bledý 15.4.2017



Vstavač bledý 23.4.2017



Květenství poškozené mrazem 23.4.2017