

# Závěrečná zpráva projektu

Číslo projektu: 111804

## MAPOVÁNÍ VSTAVAČE BLEDEHO (ORCHIS PALLENS) NA LOKALITĚ SLAVKOV

-

Podáváný v rámci výběrového řízení OCHRANA BIODIVERZITY  
pro rok 2018  
V rámci tématu:

1. Mapování výskytu určitého druhu a skupin druhů, zejména kriticky a silně ohrožených (dle aktuálních červených seznamů)



Realizátor projektu:

Viadua – sdružení pro ochranu a obnovu přírody a krajiny

Daskabát 159, Olomouc 779 00

IČO: 22611088

tel.: 737950802

e-mail: viadua@seznam.cz

**Olomouc 2018**

## Úvod do problematiky.:

Vstavač bledý (*Orchis pallens*) je dle červeného seznamu stejně jako dle vyhlášky 395/1992 Sb. Zákona o ochraně přírody a krajiny, zařazen do kategorie silně ohrožených druhů – C2b, §2. Lokalita Slavkov nedaleko Kozlova, okres Olomouc je jedinou lokalitou výskytu tohoto druhu na Střední Moravě a jedna z nejsevernějších lokalit výskytu u nás. Jedná se o lesní populaci rostoucí na suti v pruhu jaseniny ve svahu s východní orientací. Právě jaseniny jsou pro lesní populace vstavače bledého typickým porostem, díky pozdnímu olistění jasanů, které tak umožní vykvetení *O. pallens*.

Předkládaný projekt pokračoval ve sledování populace silně ohroženého vstavače bledého, které probíhá od roku 2005. Vzhledem k faktu, že se jedná o druh z čeledi vstavačovitých, je dlouhodobá řada sledování klíčová k pochopení dynamiky jeho populace a k vyhodnocení managementových zásahů na lokalitě. V roce 2014/2015 byl na lokalitě proveden výřez zmlazení lípy v keřovém patře.

## Cíle projektu.:

- Cílem projektu bylo zajistit pravidelnou řadu biometrických dat o stavu populace vstavače bledého na lokalitě Slavkov. Na jejich základě pak stanovit a upřesnit případné další managementové či jiné zásahy na lokalitě ve prospěch populace druhu.
- Archivace cenných dat o výskytu druhu a dynamice populace

## Metodika.:

Metodika monitoringu spočívala v prosté návštěvě lokality v době kvetení druhu a počítání kvetoucích jedinců. Plocha s výskytem druhu byla šetrně (prudký sutový svah) a systematicky procházena a byli zaznamenáváni kvetoucí jedinci. Na lokalitě byly uskutečněny tři návštěvy s cílem zachytit optimum kvetení. Po zájmovém druhu bylo pátráno i v širším okolí v rámci slavkovského údolí. Návštěvy lokalit proběhly 14., 18., a 21. 4. Z toho populace byla plně rozkvetlá 21.4.

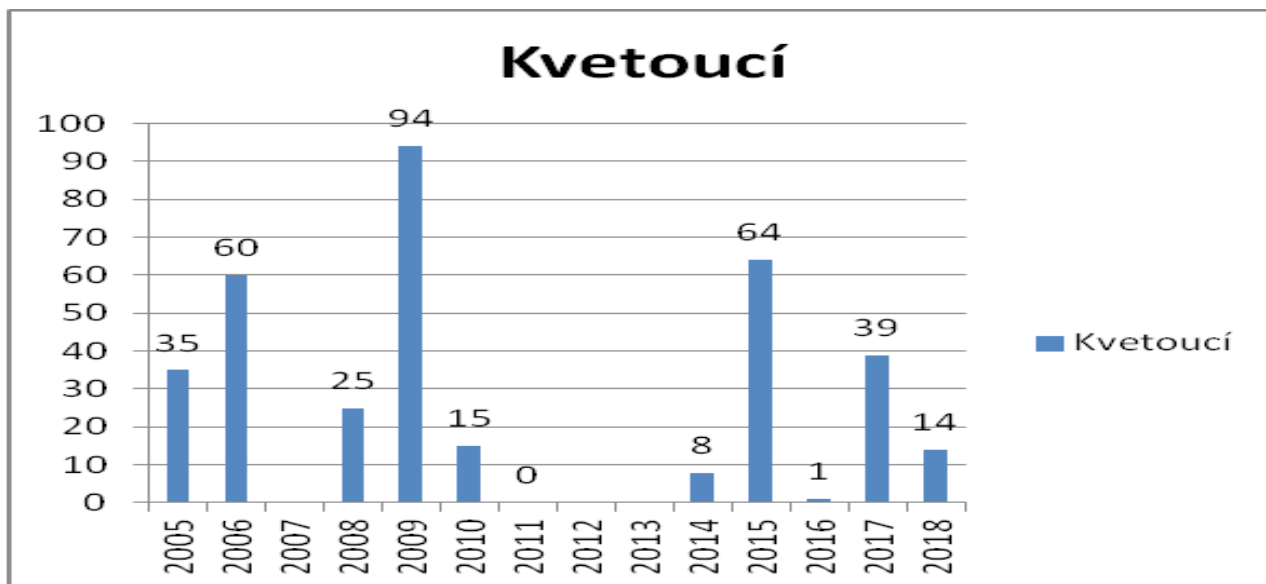
Sterilní rostliny nejsou sledovány z následujících důvodů.:

- Je v podstatě na rozdíl od kvetoucích nemožné dohledat všechny sterilní jedince čímž by výsledné čísl bylo zkreslené
- Na dané lokalitě – sutový svah by znamenalo pečlivé dohledávání sterilních jedinců v podstatě destrukci populace díky sypoucím se kamenům

## Výsledky.:

Výsledky monitoringu zobrazuje následující tabulka a graf, které zachycují vývoj populace kvetoucích rostlin vstavače bledého od roku 2005

Rok	2005	2006	2007	2008	2009	2010	2011	2012	2013	2014	2015	2016	2017	2018
Stav	kvetoucí	kvetoucí	kvetoucí	kvetoucí	kvetoucí	kvetoucí	kvetoucí			kvetoucí	kvetoucí	kvetoucí	kvetoucí	kvetoucí
Počet	35	60	nesledováno	25	94	15	0	nesledováno	nesledováno	8	64	1	39	14



Jak je patrné z tabulky či grafu, lze rok 2018 označit z hlediska počtu kvetoucích rostlin jako podprůměrný. Co je skutečnou příčinou relativně malého počtu kvetoucích jedinců bude obtížné odhadnout. Pravděpodobně se bude jednat kombinaci již od počátku roku velkého sucha a tepla společně s odumíráním jasanů (napadení *Chalara fraxinea*) a tím i změny charakteru stanoviště. Na druhé straně monitoring jiných orchidejí (vstavač trojzubý) ukázal na bohaté kvetení silných populací a to i v případě že vstavač trojzubý kvete po vstavači bledém, tudíž byl více exponován suchému počasí letošního roku.

#### Poznámka k roku 2011.:

Nulový počet kvetoucích rostlin byl v daném roce způsoben pozdními mrazíky, které nakvétající rostliny spálily. Obdobně byla poškozena i populace vstavače trojzubého na lokalitě NPR Strabišov – Oulehla.

#### Zhodnocení přínosu projektu.:

Přínosem projektu je bezesporu zpětná vazba na zásahy provedené na lokalitě (2014/2015) a interpretace výsledků monitoringu ve smyslu ochrany populace. Jedná se o druh, pro který je typické nepravidelné kvetení. Nicméně i přesto lze ze získaných dat společně s informacemi o počasí a konkrétní situaci na lokalitě v daný rok vytvořit smysluplné závěry pro ochranu druhu, tak jako to bylo v roce 2014/2015. Z tohoto hlediska je kontinuální datová řada nezbytná, navíc u geograficky ojedinelé populace jako je tato u Slavkova.

Taktéž současná změna stanoviště způsobená odumíráním jasanů bude klíčová pro vývoj populace ať již v negativním či pozitivním smyslu. Z tohoto důvodu bude vhodné populaci dále sledovat včetně působení změn stanoviště na populaci.

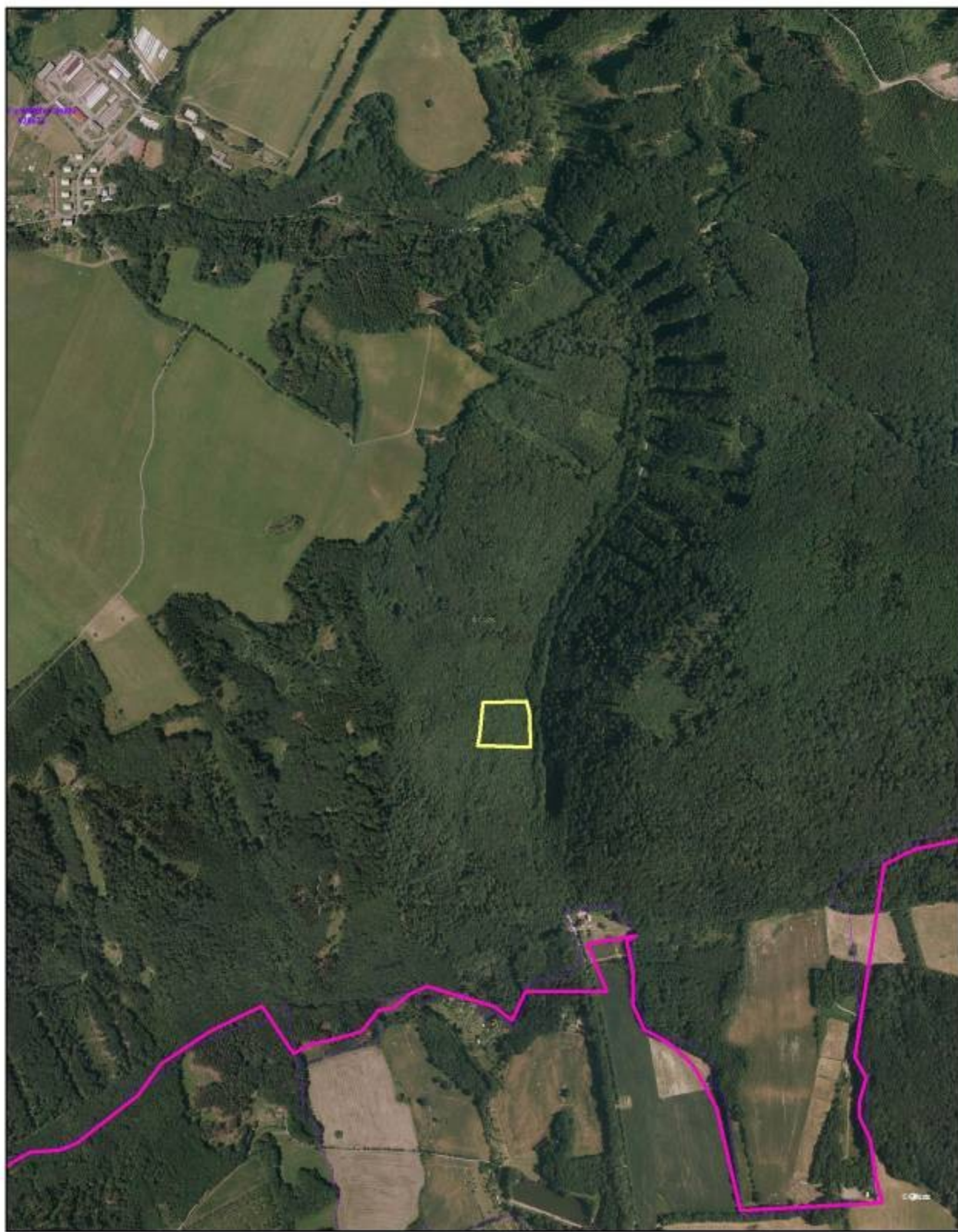
#### Popis následného využití získaných dat pro další činnost organizace

Data budou využita při ochraně populace, resp. budou sloužit při návrhu managementu na lokalitě. Výsledky budou taktéž předány lesnímu hospodáři, tak aby nedošlo k poškození populace nevhodnými zásahy.

#### Seznam příloh

- Mapa zájmového území
- Fotopříloha

# Plocha s *Orchis pallens* - žlutě



1:11 000

0 150 300 600 Meters

## Fotopříloha



Porost jasanu na zájmové ploše poškozený houbou *Chalara fraxinea* 14.4.2018



Rozkvétající vstavač bledý 14.4.2018



Vstavač bledý 21.4.2018